

## ACTUALIZANDO SOFTWARE DE CONSOLAS Y RACKS

### ACTUALIZANDO SD12

*Dispón de tiempo suficiente para hacer la actualización para evitar problemas*

*¡Desconecta todos los dispositivos incluido todas las conexiones del local y los cascos!*

- Entra en Windows **system>quit to windows**
- Descomprime el archivo de actualización *SD12\_V1069z\_Updater.exe* en un Pen drive vacío y conéctalo a la consola

- Haz click con el botón izquierdo en el **Start Menu** y elige **Digico (D:)**. El explorador de Windows se abrirá.

Busca el pen Drive en el explorador y ejecuta *SD12\_V1069z\_Updater.exe*. Este updater instalará las actualizaciones requeridas, el software de la aplicación y hará un backup de la carpeta de la actual aplicación de tu Sd12.

- La aplicación *UpdateHardware* se abrirá automáticamente.

Actualiza el firmware de la mesa en el siguiente orden

Engine Host  
Worsurfaces x 2  
Tarjetas DMI (si están conectadas)  
Vulcan Host

Una vez completado , cierra el programa *UpdateHardware* y quita tu Pen drive de la mesa.

- Desde el *Start Menu*, cierra windows **shut down** y apaga la mesa.
- Enciende la mesa.La mesa arrancará en la aplicación de tu Sdx
- Puedes checkear si los componetes está correctamente actualizados con el panel de diagnósticos.
- Ábrelo desde *System Menu / Diagnostics*.
- La primera pestaña (*Console*) os mostrará la version de *Worksurfaces, Local IO y GPIO* que hayas actualizado.
- La segunda pestaña (*Engine*) os mostrará los *Engine Codes* uqe hayas actualizado. Confirma que el *Engine Host, Effects & FPGA Code Downloaded Dates* coinciden con las fechas que aparecen en la tabla de la siguiente página.
- La tercera pestaña (*Audio*) os mostrará los códigos de los racks y tarjetas dmi que hayas actualizado.

En la siguiente lista puedes ver los códigos y versiones que tendrás al ejecutar esta actualización.

	<b>Versión 987</b>	<b>Versión 1069</b>
Software	9.1.987	10.2.1069
Worksurfaces	27	<b>39</b>
Local I/O	55	<b>55</b>
GPIO – SD12GPIO.hex	10	10
Engine: HOST – sp6v.bin	04/04/2018	<b>28/01/19</b>
Engine: FPGA – sp6e.bit	29/01/2013	29/01/2013
Engine : Effects	18/04/2012	18/04/2012
Vulcan Host – VulcanTiva.dfu	22	<b>26</b>
Vulcan FPGA – Vulcan_Interface_FPGA.bit	22/02/2017	22/02/2017
USB Audio – XMOS.bin	03/10/2016	03/10/2016
D-Rack: Drack8b.bin	10/12/2014	10/12/2014
D-Rack : Drack8b.bit	13/03/2014	13/03/2014
D2-Rack: D2rack.bin	03/11/2017	03/11/2017
D2-Rack:D2rack.bit	01/04/2014	01/04/2014
SD-Rack: Rack8b.bin	21/09/2016	21/09/2016
SD-Rack : Rack8b.bit	05/07/2012	05/07/2012
DiGiRack/MADIRack: Rack.bin	28/09/15	28/09/15
DiGiRack/MADIRack: Rack.bit	10/03/2006	10/03/2006
Optocore V221 Firmware	V5R3	V5R3

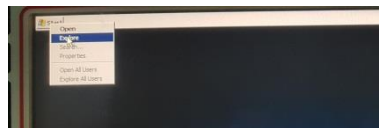
**Si despues de estas instrucciones no puedes actualizar tu mesa SD12 contacta con nuestro soporte técnico.**

### ACTUALIZANDO LOS RACKS

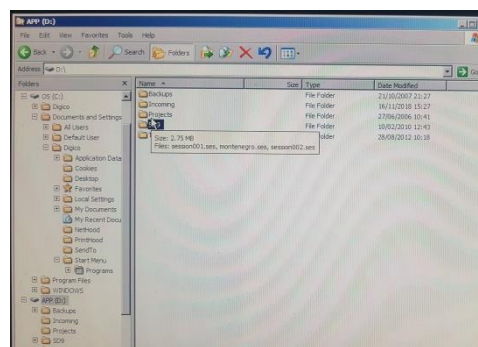
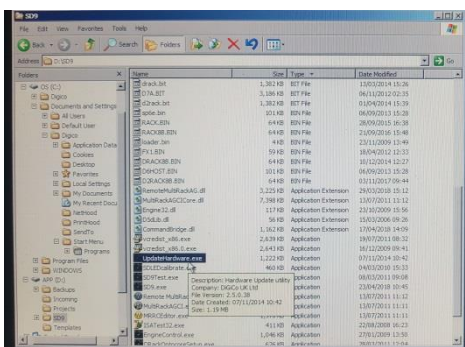
Conectamos nuestros racks a la mesa, hay que actualizar de uno en uno.

- Entra en Windows en tu SD12 **system>quit to windows**
- Haz click con el botón izquierdo en el **Start Menu** y elige Udate Hardware **Digico (D:)**. El explorador de Windows se abrirá.

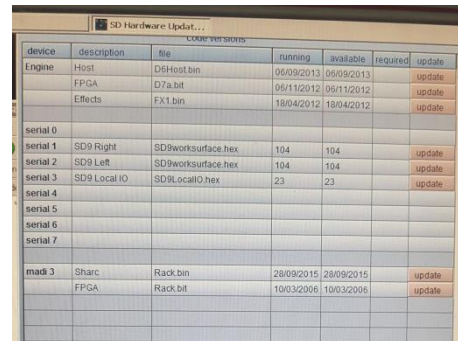
Start- **Botón dcho**- Explore



- Seguimos la siguiente ruta **APP (D: ) / SDx / UpdateHardware.exe**



- En la ventana de *UpdateHardware* os aparecerá en la columna de la izda. los distintos dispositivos . Los dispositivos que necesiten ser actualizados tendrán un tic verde ✓ en la columna de *required*. Pulsar el botón de **update** y esperar a que termine el proceso.



device	description	file	running	available	required	update
Engine	Host	DHHost.bin	06/09/2013	06/09/2013		update
	FPGA	D7a.bit	06/11/2012	06/11/2012		update
	Effects	FX1.bin	18/04/2012	18/04/2012		update
serial 0						
serial 1	SD9 Right	SD9worksurface.hex	104	104		update
serial 2	SD9 Left	SD9worksurface.hex	104	104		update
serial 3	SD9 Local IO	SD9LocalIO.hex	23	23		update
serial 4						
serial 5						
serial 6						
serial 7						
rack 3	Sharc	Rack.bin	28/09/2015	28/09/2015		update
	FPGA	Rack.bit	10/03/2006	10/03/2006		update

*El firmware de los racks está contenido dentro del software de la propia mesa, no es necesario ningún archivo externo.*

- Al terminar de actualizar cerrar todas las ventanas, volver al botón de Start y con botón izdo. pulsar el icono de SDx (la mesa que estéis actualizando) para que arranque el software de la mesa.

