

NOTA TÉCNICA

Fecha 10 Feb 09 (rev Abril 18) rev5
ref 206
2 pag

SD Series

Ajustando los parámetros de la pantalla Overview

Nota- No intentes este procedimiento a menos que te lo indique el soporte técnico de DiGiCo.

Entra en Windows botón *system>quit to windows* o Alt-F4 en tu teclado

El sistema operativo (SO) de tu mesa SD está protegido por el ReadyOn. A menos que el ReadyOn esté desactivado cualquier cambio que hagas en el SO incluidos parámetros de Red y Pantalla se perderán cuando la mesa se apague.

Hay tres pasos para modificar estos parámetros

1. Desactivar el ReadyOn
2. Modificar los parámetros del SO
3. Activar el ReadyOn

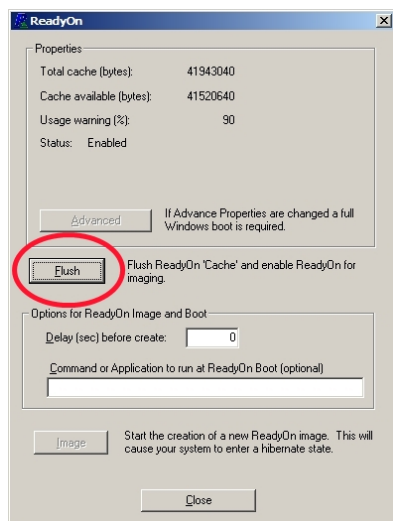
Debes completar los tres pasos en el orden correcto.

1. Desactivando el *ReadyOn*

Haz Click botón derecho en **Start Menu** y elije **"Explore"**.

Sigue la siguiente ruta **C:\Program Files\Ardence\ReadyOn**, doble click en **ReadyOn.exe**

Se abrirá la siguiente ventana



Haz click en el botón **Flush** como indica arriba.

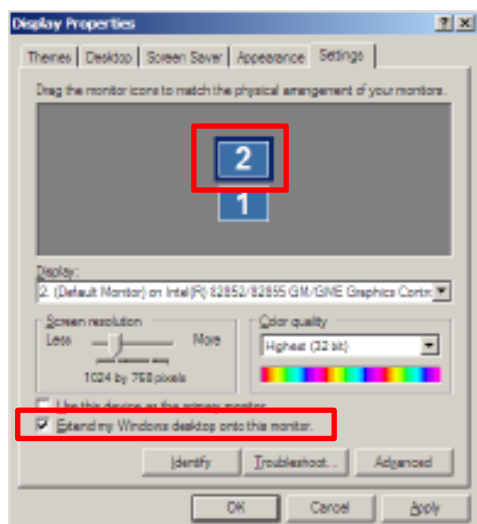
Aparecerá la siguiente barra de progreso. Al terminar el **ReadyOn** estará desactivado



Una vez completado el **Flush** Cierra el **ReadyOn**.

2. Ajustando los parámetros pantalla.

Conecta la pantalla externa al conector VGA situado en la parte trasera
Click botón dcho. en la pantalla, selecciona **properties/Settings**.
Pincha el monitor 2 y selecciona **Extend my Windows desktop onto this monitor**
Haz click en el monitor 2 y arrástralo situándolo encima del 1



Click **Apply** y **OK** y cierra la ventana

3. Activando el ReadyOn

Si estás trabajando con una SD7 por favor comprueba lo siguiente:
Asegúrate que los dos *Engines* están conectados vía Ethernet y que el 2º *engine* está activo y funcionando.
El proceso del **ReadyOn** se estará realizando en el primer *engine*.

Desconecta cualquier Pen drive o iLock que estén conectados en la mesa.

Haz Click botón derecho en **Start Menu** y elije **“Explore”**.

Sigue la siguiente ruta **C:\Program Files\Ardence\ReadyOn**, doble click en **ReadyOn.exe**

Cierra todas las ventanas del explorador de Windows que estén detras de la ventana del **ReadyOn** de manera que la única ventana que quede en el escritorio sea la del ReadyOn como puedes ver a continuación.

Pulsa el botón **Flush**.

En el recuadro “Command or Application to run at ReadyOn Boot”, escribe el siguiente comando

D:\SDxx\SDxx.exe donde **xx** es el número de la mesa SD que estás usando, ejemplo: **D:\SD7\SD7.exe**



Pulsa el botón **Image**. En la pantalla debería aparecer el **System Hibernating**.

NOTA: Si aparece un mensaje de error en este punto pulsa OK, cierra la ventana del **ReadyOn** y reinicia la mesa utilizando el botón del menú **Windows Start**.

La mesa se reiniciará y se detendrá en el escritorio de Windows.

Repite el procedimiento anterior a partir del PASO 3.

Si estás trabajando con una SD7, ten cuenta que:

Cuando el primer *Engine* a Hibernado y está preparado para apagarlo **power off** usa el botón plateado de reset del panel trasero para reiniciarlo y espera que se cargue la aplicación SD de nuevo antes de activar el **ReadyOn** para el segundo *Engine*.

Una vez completado apaga la mesa

Ahora puedes encender la mesa de Nuevo y operar de forma habitual.

!!!Si tienes cualquier duda o problema no dudes en contactar con nuestro soporte técnico!!!!